



Region Uppsala

Samrådssammanställning

**Förslag till nytt stadsbusslinjenät i
Uppsala 2017**

Kollektivtrafikförvaltningen UL
2017-04-26

Innehåll

1. Inledning	2
1.1. Bakgrund	2
1.1.1. Varför ett nytt linjenät?.....	2
1.1.2. Hur togs förslaget fram?.....	2
Syfte.....	2
2. Metod	3
2.1. Informationsspridning	3
2.2. Möjlighet att lämna in synpunkter.....	3
2.3. Upplägg av dialogmöten.....	3
2.4. Medverkande	3
2.5. Dialogmötenas agenda.....	4
3. Inkomna synpunkter.....	5
3.1. Område.....	5
3.2. Hållplats.....	6
4. Fortsatt arbete.....	11

1. Inledning

1.1. Bakgrund

1.1.1. Varför ett nytt linjenät?

Det byggs i Uppsala som aldrig förr och allt fler vill bo, arbeta och leva i vår stad. Fler människor i staden betyder fler resor till arbeten, skola och fritidsaktiviteter – och att fler måste samsas på samma yta. Dagens linjenät har inte den kapacitet som kommer att krävas i framtiden, på grund av detta måste vi resa smartare. För att bussen ska bli ett attraktivt alternativ för fler så måste den bli enklare, snabbare och gå ofta, även på kvällar och helger. För att matcha dagens och framtidens behov av kollektivtrafik i staden, har ett förslag på ett nytt stadsbusslinjenät tagits fram.

1.1.2. Hur togs förslaget fram?

Under maj 2015 genomfördes flera lokala samråd runt om i Uppsala där Uppsalas medborgare fick chansen att vara med och påverka. Utifrån de synpunkter som kom in togs ett nytt förslag på busslinjenät för Uppsala fram. Tanken med det nya linjenätet är framför allt att skapa ett enklare system med få undantag. Det ska vara lätt att veta var och när bussarna går. Det här betyder att vissa kan få lite längre att ta sig till en hållplats. I gengäld går bussen betydligt oftare och tar en snabbare väg. En ny ringlinje skapar helt nya resmöjligheter på tvären i staden.

Under februari 2016 genomfördes ytterligare samråd där Kollektivtrafikförvaltningen träffade medborgare på fyra ställen i Uppsala: Gottsunda centrum, Fyrishov, Gränby centrum och S:t Per gallerian. Genom de synpunkter som kom fram genom samråden och en enkätundersökning som genomfördes under samma tid, sågs förslaget över igen. I juni 2016 beslutade Kollektivtrafiknämnden om det nya linjenätet och arbetet fortsatte med att se över framkomligheten i linjenätet.

Förutom själva linjenätet ingår andra förbättringar med syfte att påverka enkelhet, restid och pålitlighet. Ett exempel är att fler busslinjer är tänkta att gå så ofta att tidtabellen blir överflödig. Dessutom anpassas resvägar för att prioritera busstrafiken – trafiksignaler ses över och framkomlighet förbättras.

Syfte

Samråd är en mycket viktig del av utredningsprocessen och syftar till att:

- Skapa ett bättre beslutsunderlag
- Identifiera förutsättningar och förslag på åtgärder
- Öka acceptans, förståelse och samsyn
- Minska risken för resurskrävande kompletteringar i efterhand

Efter att linjenätet beslutats av Kollektivtrafiknämnden har arbetet med hållplatser fortsatt. Vilka hållplatser kommer att trafikeras av vilka linjer, var kan man byta buss, vilka hållplatser som kommer att dras in m.m. I denna process valde Kollektivtrafikförvaltningen att under november 2016 genomföra fyra dialogmöten och en web-enkät. 1500 personer besökte våra dialogmöten och cirka 750 synpunkter lämnades in under november 2016. Nu har alla synpunkter och förslag till förändring gått igenom.

I denna samrådssammanställning kommer de inkomna synpunkterna att redovisas. Kommentarer från Kollektivtrafikförvaltningen UL rörande synpunkterna kommer även att framföras.

2. Metod

2.1. Informationsspridning

För att nå ut till Uppsalas invånare gällande samråden har information förmedlats genom flera olika kanaler. Tanken var att så många personer som möjligt i olika ålderskategorier skulle få en chans att medverka i processen. Information om samtliga samråd har gått ut via UL:s hemsida och Facebooksida. Anslag med information om samråden har även satts upp i samtliga stadsbussar och annonser har publicerats i Upsala nya tidning. En interaktiv karta publicerades som verktyg för allmänheten att på ett enkelt sätt sätta sig in i förslaget och ta del av information av linjer och hållplatser direkt i kartan. Information om det nya linjenätet och förslag på hållplatser finns tillgängligt på UL:s hemsida: <http://www.ul.se/Om-UL/Nytt-stadsbusslinjenat-2017/>

2.2. Möjlighet att lämna in synpunkter

Under samtliga dialogmöten har deltagarna fått ställa frågor och komma med synpunkter direkt till Kollektivtrafikförvaltningen UL, men även haft möjlighet att lämna in skriftliga synpunkter via en enkätundersökning på UL:s hemsida. Invånare och resenärer som inte kunnat delta under dialogmötena har haft möjlighet att lämna in synpunkter, tankar och idéer via hemsidan.

2.3. Upplägg av dialogmöten

Dialogmötena hölls eftermiddagstid, mellan kl. 15.00 – 19:00, i november 2016. Att ha dialogmöten på olika platser gör det möjligt för fler invånare att lättare kunna ta sig till ett dialogmöte och där samtliga deltagare fokuserar på vad som är viktigt för just deras bostadsområde. Det är även lättare att invånarna sinsemellan kan diskutera kring frågor som finns. Dialogmötena hölls på följande platser:

Plats	Datum
Gottsunda centrum	15 november
Gränby centrum	16 november
Fyrishov	22 november
S:t Per Gallerian	23 november

2.4. Medverkande

Förutom allmänheten så medverkade representanter från Kollektivtrafikförvaltningen UL, Trivector Traffic (konsultbolag) samt politiker. Detta för att ge allmänheten möjlighet att ha en dialog direkt med aktörer inblandade i processen. Representanterna fanns även på plats för att lyssna och försöka få en helhetssyn på vad Uppsalas invånare ansåg och tänkte gällande stadsbusstrafiken och förslaget.

Följande deltagare var representerade vid ett eller flera dialogmöten:

- Anders Nordling, Kollektivtrafikförvaltningen UL
- Daniel Elenbring, Kollektivtrafikförvaltningen UL
- Stefan Bojander, Kollektivtrafikförvaltningen UL
- My Larsson, Kollektivtrafikförvaltningen UL
- Felicia Bohm, Kollektivtrafikförvaltningen UL
- Bertil Kinnunen, Kollektivtrafiknämnden
- Jenny Lundström, Kollektivtrafiknämnden
- Johan Örjes, Kollektivtrafiknämnden
- Malin Gibrand, Trivector

2.5. Dialogmötenas agenda

Alla dialogmöten hade samma upplägg. Olika hjälpmedel så som

- folders med karta och beskrivning
- matta med linjenätet och hållplatser (3 m i diameter)
- Ipads med interaktiv karta över linjenätet med information om hållplatserna

På dialogmötena skulle besökarna få svar på sina frågor och få en mer utförlig förklaring om varför vissa hållplatser slutar trafikeras och hur de kommer att resa till och från olika målpunkter i framtiden. I foldern som delades ut fanns kortfattad information om det nya linjenätet och den fortsatta arbetsprocessen.



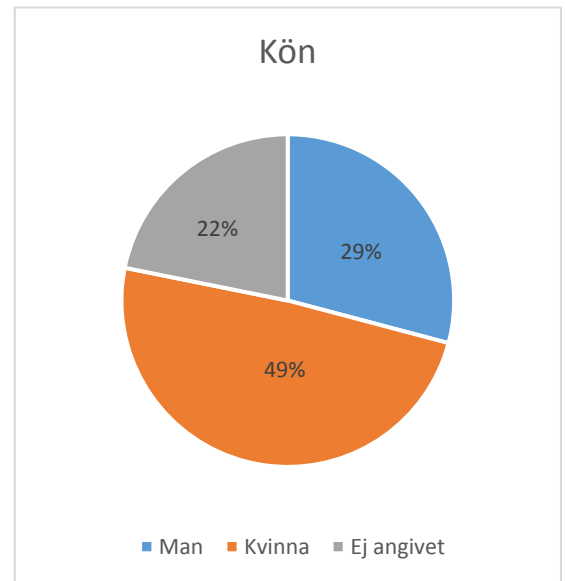
Figur 1. Karta över nya linjenätet.

3. Inkomna synpunkter

Under november 2016 har allmänheten kunnat få fram sina synpunkter om förslaget om hållplatser i det nya linjenätet genom flera olika kanaler. Ungefär 1500 personer besökte de fyra dialogmöten som hölls. Cirka 750 skriftliga synpunkter har inkommit via enkäten på UL:s hemsida och cirka 150 synpunkter har inkommit via Facebook.

De cirka 900 inkomna synpunkterna från allmänheten delas in i följande kategorier:

- Linjesträckning/övrigt
- Område
- Hållplats



Figur. 2 Könsfördelning av inkomna synpunkter

3.1. Område

Till kategorin områden hör de synpunkter som handlar om ett specifikt område, områden där det finns en efterfrågan på busslinjer eller områden som uppfattas få en försämring i och med det nya förslaget.

Lindbacken, 19 kommentarer

Boende i Lindbacken vill ha stadsbuss ut till området.

Förvaltningens svar: I dagsläget finns inga planer på att trafikera området med stadsbussar.

Eriksberg, 14 kommentarer

Här finns en oro för brist på kommunikationsmöjligheter till andra stadsdelar. Resenärer vill att bussen stannar närmare Centralstationen.

Förvaltningens svar: Möjligheterna att resa till andra stadsdelar är god genomnärliggande bytespunkter, exempelvis Täljstenen med koppling till Gottsunda eller hållplatser närmare centrala Uppsala där det är möjligt att byta till flera andra linjer. När det gäller koppling till Centralstationen bedöms avståndet från Vaksala torg vara tillräckligt kort för att möjliggöra byten till tåg eller andra bussar.

Bärby Hage, 12 kommentarer

Boende i Bärby Hage är oroliga över att det nu kommer gå bussar i båda riktningar i området och att det ska medföra en ökning av vibrationer som orsakar skador på deras hus. De boende vill ha ersättning för att UL ska köra buss i området.

Förvaltningens svar: Åtgärder för att minimera påverkan på fastigheter diskuteras i dialog med Uppsala kommun.

Gränbystaden, 12 kommentarer

Flera inkomna åsikter om avståndet från hållplatsen på Vaksalagatan till gallerians entré. Resenärer undrar varför alla hållplatser måste vara ute på Vaksalagatan.

Förvaltningens svar: I dagsläget expanderar Gränby köpstad vilket gör att bussen inte kommer in närmare entrén. När bygget är färdigt kommer hållplatsen att ligga alldeles intill köpcentrumet.

Norra Sunnersta, 5 kommentarer

Många kommenterar att det inte kommer gå någon "vanlig buss" i området på Dag Hammarskjölds väg. Det inkom också en del synpunkter gällande avstånd för äldre att ta sig till hållplatsen.

Förvaltningens svar: Mjuka linjens turtäthet på två gånger i timmen anses tillräckligt för att täcka resandet på sträckan. Alternativa resvägar finns med linje 8 och 11.

Håga, 5 kommentarer

Boende i Håga är oroliga för att turtätheten på linje 2 kommer vara för låg och att detta ska medföra trängsel på bussarna. Det finns även synpunkter på att endast varannan tur kommer att gå till Hågaby.

Förvaltningens svar: Turtätheten på linjen kommer i kombination med mjuka linjen och koppling till linje 7 att vara tillräcklig för att täcka behovet.

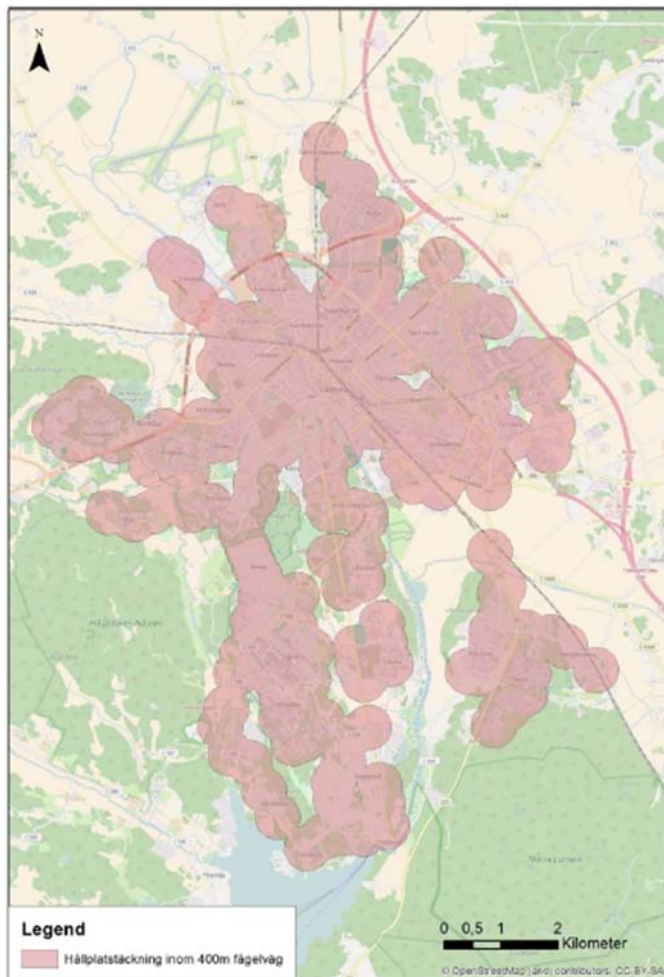
Salabacke, 2 kommentarer

Boende i Salabacke vill ha bättre koppling till Centralstationen och resecentrum.

Förvaltningens svar: Avståndet från Vaksala torg bedöms vara inom rimligt gångavstånd för att möjliggöra byte till tåg eller andra busslinjer.

3.2. Hållplats

Till kategorin hållplats hör synpunkter som handlar om en specifik hållplats, ofta en hållplats där resenären anser att det blir en försämring i och med att en hållplats tas bort och i vissa fall försämring att en hållplats tillkommer.



Figur 3. Täckningsgrad med 400 meter fågelvägen till en hållplats.

Campus Ultuna, 51 kommentarer

Flera resenärer anser att det är för lite med endast en linje som trafikerar området då många reser till och från Ultuna.

Förvaltningens svar: Många resenärer reser till och från Ultuna och den bedömning som gjorts är att linje 4 tillsammans med regionlinje 100 genom området kommer att räcka. Hög turtäthet och bra tillgänglighet till bytespunkter kommer att tillfredsställa behovet.

Jenny Linds väg, 47 kommentarer

Boende i området anser att det blir långt och otryggt att gå till Solistvägen då man måste gå genom ett skogsparti.

Förvaltningens svar: Då avståndet till intilliggande hållplats endast är 200m bort kommer hållplatsen att dras in för att korta ned restiden. När det gäller den upplevda otryggheten så ansvarar Uppsala kommun för gatubelysning längs anslutande gång- och cykelvägar.

Nåntuna Backe, 29 kommentarer

Flera inkomna kommentarer om att det är negativt att hållplatsen endast trafikeras av mjuka linjen. Många kommer att sakna sträckningen som linje 12 har idag då många barn åker till och från skolan härifrån.

Förvaltningens svar: Resandet till och från hållplatsen tillgodoses med mjuka linjen. Alternativa resvägar finns genom att ta linje 5 från Smålandsvägen som ligger inom 400 meters gångavstånd eller byte på Gotlandsresan där både mjuka linjen och linje 5 kommer att trafikera.

Lugnet, 28 kommentarer

Flera av de som kommit in med synpunkter är oroliga för att regionbussarna ska sluta trafikera hållplatsen. Många är också negativa till att det endast är mjuka linjen som kommer trafikera här. (5-10 påstigande per dag).

Förvaltningens svar: Resandet till och från hållplatsen tillgodoses med mjuka linjen med byte till linje 5 vid Gotlandsresan.

Kiselvägen och Småstensvägen, 28 kommentarer

Det blir långt att gå om både Kiselvägen och Småstensvägen tas bort, 800 meter. Många upplever att det kommer att bli otryggt.

Förvaltningens svar: En ny bedömning har genomförts efter att synpunkterna gått igenom som resulterat i att hållplatsen Kiselvägen kommer att vara kvar och trafikeras av linje 5.

Bror Hjorts hus, 21 kommentarer

Resenärer anser att denna hållplats bör vara kvar då den ligger i nära anslutning till skola. Att den är kvar är mer trafiksäkert för barnen som ska till skolan. Muséet Bror Hjorts hus har många besökare som tar bussen som kommer att få längre att gå i och med förslaget.

Förvaltningens svar: Anledningen till att vissa hållplatser tas bort är att de i dagsläget ligger för tätt ihop samt för att korta ner restiderna. Gånganslutningen från hållplatsen till intilliggande hållplatser ca 100m bort anses tillräckligt god för att resenärer ska kunna ta sig dit på ett säkert sätt (även skolbarn).

Seminariegatan, 20 kommentarer

Många vill ha kvar denna hållplats.

Förvaltningens svar: Anledningen till att denna hållplats dras in är för att korta ned restiden genom området och för att hållplatsen ligger väldigt nära intilliggande hållplats.

Anledningen till att vissa hållplatser tas bort är att de i dagsläget ligger för tätt ihop och för att korta ner restiderna.

Källparksgatan, 17 kommentarer

Många äldre som bor i detta område anser att hållplatsen borde trafikeras av mer linjetrafik.

Förvaltningens svar: Resandebehovet i området bedöms täckas med hjälp av mjuka linjen.

Mjuka linjen kommer att förändras i jämförelse med dagens trafikering och turtätheten kommer höjas till 2 gånger/timme mellan 06.00-19.00 på vardagar (07.00-17.00 på helger).

Myrberga/Polhemsparken, 17 kommentarer

Det blir långt att gå i båda riktningar, och eftersom hållplatsen på Otto Myrbergs väg är helt nybyggd tycker resenärer att denna borde vara kvar. Många är oroliga för barnens säkerhet som ska mellan hållplats och skola.

Förvaltningens svar: En ny hållplats på Luthagsleden kommer att anläggas som kommer att trafikeras av linje 5. Ett arbete mellan Uppsala kommun och Kollektivtrafikförvaltningen UL har inletts för att säkerställa att Luthagsleden kan korsas på ett säkert sätt på platsen.

Mistelgatan, 14 kommentarer

Resenärer anser att bussen bör stanna på hållplatsen då det är den hållplatsen som elever och personal på Johannesbäcksskolan använder.

Förvaltningens svar: Kommande markarbete på Verkmästargatan gör att bussen inte kommer att kunna trafikera hållplatsen under en lång tid framöver. Alternativa hållplatser under tiden blir Snickaren, Snickargatan och Apelgatan. En dialog kommer att föras med Uppsala kommun gällande eventuella förändringar i trafikeringen när markarbetet är klart.

Ekeby bruk, 12 kommentarer

Resenärer till Ekeby bruk anser att det är för lite med endast mjuka linjen på Ekebyvägen, och att det blir för långt att gå för elever som ska till skolan samt för boende i området.

Förvaltningens svar: Mjuka linjen kommer att ha en turtäthet på 2 gånger/timme i det nya linjenätet och intilliggande hållplats, Nordengatan, kommer att ha en högre turtäthet och ligger inom gångavstånd. Ekebyskolan ligger inom 5 minuters gångavstånd från båda hållplatserna.

Stadshuset, 11 kommentarer

Många tycker att det blir långt att gå både från Vaksalagatan och Vaksala torg till Centralstationen.

Förvaltningens svar: Hållplatsen kommer att dras in då den ligger inom väldigt kort avstånd från intilliggande hållplatser och för att den inte är optimalt placerad på grund av gatans lutning.

Fyrishovs entré, 10 kommentarer

Många barn och ungdomar åker till Fyrishov för att träna, nu när det blir längre för dem att gå från hållplatsen och de dessutom måste gå över en större gata är många oroliga för säkerheten.

Förvaltningens svar: Möjlighet finns att från hållplatsen Fyrishov på Gamla Uppsalagatan ta sig till entrén på baksidan av Fyrishov (ett avstånd på ca 50 meter). Eventuella åtgärder för att säkerställa trafiksäkerheten när man korsar gatan diskuteras tillsammans med Uppsala kommun.

Brantingstorg, 7 kommentarer

Resenärer anser att man inte tagit hänsyn till de rörelsehindrade när denna hållplats tas bort från vanlig linje och att det blir för långt att gå från närmaste hållplats. De anser att utbudet blir för litet med endast mjuka linjen då det är många målpunkter i området och vill därför att någon "vanlig buss" ska trafikera torget och skolan.

Förvaltningens svar: Resandebehovet bedöms täckas genom att mjuka linjens turtäthet ökar till 2 gånger/timme.

Nordengatan, 7 kommentarer

Boende i området anser att det är för trångt på gatan och att vägen är skumpig och inte bussvänlig.

Förvaltningens svar: Framkomlighetsåtgärder diskuteras tillsammans med Uppsala kommun för att säkerställa att bussen kan ta sig fram på gatan.

Sommarro, 6 kommentarer

Inkomna synpunkter på att det är dåligt att lägena flyttas och att avståndet mellan lägena är förvirrande.

Förvaltningens svar: Avståndet mellan hållplatserna beror på att det inte går att stanna närmare på ett lämpligt sätt.

Lundellska skolan, 5 kommentarer

Resenärer anser att det är för lite med endast en linje förbi skolan då det är många som reser.

Förvaltningens svar: Turtätheten kommer att vara tillräckligt god för att täcka behovet på sträckan.

Skarholmen, 5 kommentarer

En del efterfrågar sommartrafik för båtlivet och andra vill åtminstone ha vintertrafik för alla skridskoåkare.

Förvaltningens svar: Resenärer hänvisas till hållplats Lyssnaängen ca 650 m bort.

Torkelsgatan södra, 5 kommentarer

Synpunkt på att det blir för långt till närmsta hållplats om de slås ihop.

Förvaltningens svar: För att sänka restiderna krävs att vissa hållplatser som ligger tätt dras in eller slås ihop. I det här fallet har det beslutats att hållplatserna slås ihop.

Gatstenen, 4 kommentarer

Boende i nära anslutning till hållplatsen vill ha den kvar då det är många resande och det blir långt att gå till alternativ hållplats.

Förvaltningens svar: För att sänka restiderna krävs att vissa hållplatser som ligger tätt dras in. Avståndet till närmaste alternativa hållplats är cirka 200 meter.

Heimdalsvägen, 4 kommentarer

Resenärer anser att det blir långt att gå till närmaste hållplats om denna tas bort, viktigt område då det är många studenter och många andra som åker från denna hållplats.

Förvaltningens svar: Då intilliggande hållplats ligger endast 150m bort dras hållplatsen in, vilket även leder till kortare och snabbare restider. Närmaste hållplats blir istället Morkullevägen som ligger cirka 150 meter sydväst.

Stora torget, 4 kommentarer

Synpunkter om att det vore bättre att använda Dragarbrunn som bytespunkt istället för Stora torget.

Förvaltningens svar: En dialog pågår med Uppsala kommun för att utreda möjligheterna att på sikt kunna flytta hållplatsen så att den inte ligger mitt på torget,

Sågargatan, 4 kommentarer

Hela Industristaden får långt att gå till närmaste hållplats om denna tas bort.

Förvaltningens svar: Närmaste hållplats ligger inom fem minuters gångavstånd.

Bandstolsvägen, 2 kommentarer

Resenärer är oroliga för att endast en linje inte kommer att räcka för det stora antal resande här.

Förvaltningens svar: Linje 3 kommer att gå med hög turtäthet för att täcka behovet, och framkomlighetsåtgärder ska bidra till att öka framkomligheten och sprida ut bussarna så att inte alla kommer samtidigt.

4. Fortsatt arbete

Efter dialogturnén i november 2016 fortsätter arbetet med det nya linjenätet där bland andra Kollektivtrafiken UL, Uppsala kommun, konsultbolag, trafikbolag deltar aktivt med planering och genomförande av åtgärder inför trafikstart den 14 augusti 2017. Några av stegen i projektet som återstår efter dialogturnén:

- Planering och projektering av framkomlighetsåtgärder
- Framtagande av informationskampanjer
- Framtagande av nya tidtabeller
- Anläggning av nya hållplatser
- Utplacering av nya skyltar och information på hållplatser